



Polo Liceale
Mazzatinti

**LA SCUOLA DEL FUTURO
RICOMINCIA DA QUI**

INDICE

Ri - cominciamo	2
Organizzazione oraria settimanale	4
Piano Rientro AS 2020-2021	12
Netiquette della Didattica Digitale Integrata	14
Organizzazione logistica	15
Norme di prevenzione rischi per tutti gli spazi didattici	15
Spazi comuni	15
Ingresso e uscita	16
Norme per utenza esterna	20
Regolamento anti Sars-CoV-2	21
1. Premessa normativa	21
2. Disposizioni comuni	21
3. Visitatori	22
4. Spazi comuni e riunioni	22
5. Prontuario delle regole anti-COVID per le famiglie e gli alunni	23
6. Prontuario delle regole anti-COVID per il personale docente	25
7. Prontuario delle regole anti-COVID per il personale ATA	27
8. Gestione casi sintomatici a scuola	30

Ri - cominciamo

Il 5 marzo scorso, abbiamo chiuso le porte della nostra scuola, promettendoci di tornare a viverla quanto prima. Purtroppo così non è stato e quello che doveva essere uno stop di qualche settimana si è trasformato in un tempo troppo lungo e ancora non è possibile effettuare un rientro a scuola che abbia la serenità e la gioia dello stare insieme per apprendere e conoscere. L'emergenza sanitaria non è ancora rientrata, pertanto alle regole di convivenza ordinarie dovremo aggiungere altre regole, che in questo momento assumono una primaria importanza

Abbiamo lavorato davvero tanto, durante questi lunghi mesi di pausa e durante i mesi estivi per cercare di organizzare una nuova idea di scuola che possa conciliare l'aderenza alle stringenti norme sanitarie con la leggerezza di voler organizzare una scuola che sia migliore!

Vorremmo aver realizzato un percorso di apprendimento in una scuola rinnovata nei colori, negli spazi, negli arredi, nella pulizia, nella sanificazione per accogliere i nostri studenti in sicurezza.

Vogliamo davvero esercitare un ruolo di propulsione educativa, e così abbiamo deciso di usufruire a pieno dei fondi europei per le aree interne, che hanno permetteranno di acquistare due laboratori mobili con iPad di ultima generazione, rinnovare arredi e rimettere a posto e in sicurezza il laboratorio di architettura e design del Liceo Artistico, così come abbiamo partecipato ai bandi P.O.N. per permettere alla nostra scuola di implementare le dotazioni informatiche, anche per eventuali comodati d'uso.

Un'attenta e rigorosa analisi degli spazi educativi e di apprendimento e la necessità di contenere al massimo l'indice di affollamento dei nostri edifici, decisione presa in accordo con il nostro RSPP, ci ha fatto scegliere un modello didattico di rientro che contemperi sia Didattica tradizionale in presenza che Didattica a Distanza (Didattica Digitale Integrata - DDI). Il piano orario che varia a seconda degli indirizzi e a seconda della appartenenza al Biennio o al Triennio è stato articolato in 24 ore di lezioni in presenza, scandite in 4 giorni, più le ore mancanti con lezioni a distanza (intendendo sia distanza sincrona - cioè videoconferenze - e distanza asincrona - cioè materiali e compiti assegnati e da consegnare con una scadenza precisa). Questa articolazione consente di garantire il monte orario

complessivo tradizionale, distribuito dal lunedì al venerdì, senza rientri pomeridiani e senza divisioni delle classi. Intorno a questo sintetico modello didattico c'è ovviamente tutto un sistema di regole che, se scrupolosamente rispettate da parte di ciascuno, permetterà di limitare al massimo le possibilità di contagio e, laddove ciò dovesse avvenire, di poter monitorare il contagio stesso.

Il nostro modello di didattica digitale integrata (DDI) consiste nell'adottare una modalità complementare alla didattica in presenza, con metodologie nuove, ma per la nostra scuola non nuovissime, visto che già da tempo ci eravamo incamminati su questa strada. Strada per la quale abbiamo previsto un corposo piano di formazione dei nostri docenti, e che prevede che, nei limiti del possibile, ogni studente venga a scuola in possesso di uno strumento device di sua piena proprietà.

La proclamata pandemia Covid-19 ha dato un colpo di accelerazione sull'utilizzo delle tecnologie digitali all'interno delle scuole di tutta Italia e la didattica a distanza non sarà più, quindi, solo una risposta all'emergenza sanitaria che stiamo vivendo, ma diventerà un nuovo format di apprendimento e di trasmissione delle conoscenze che affiancherà quello tradizionale che tutti noi adulti abbiamo conosciuto.

Siamo convinti che, oggi come oggi, la didattica digitale è tornata utile, nella fase dell'emergenza primaria per garantire il diritto alla formazione e allo studio degli alunni, dando agli insegnanti la possibilità di mettersi in gioco sperimentando ed utilizzando linguaggi innovativi nella trasmissione del sapere.

Noi ci siamo, la scuola è pronta a ri - cominciare!

Organizzazione oraria settimanale

Il rientro avverrà secondo un orario provvisorio di quattro ore di lezione, che diventerà definitivo appena l'organico dei docenti sarà al completo.

SCHEMA DI ORARIO PROVVISORIO	
ORARIO	ATTIVITÀ
7.50 – 8.00	Procedure di ingresso
8.00 – 9.00	Prima ora di Lezione
9.00 – 9.55	Seconda ora Lezione
9.55 – 10.05	Ricreazione
10.05 – 11.00	Terza ora di lezione
11.00 – 12.00	Quarta ora di lezione
12.00 – 12.15	Procedure di uscita

SCHEMI DI ORARI DEFINITIVI

		CLASSI PRIME (CLASSICO, SCIENTIFICO, SPORTIVO e SCIENZE UMANE)				
ORA	ORARIO	LUNEDÌ PRESENZA	MARTEDÌ PRESENZA	MERCOLEDÌ DAD	GIOVEDÌ PRESENZA	VENERDÌ PRESENZA
1	08.00 - 08.55	LEZIONE	LEZIONE	SINCRONA	LEZIONE	LEZIONE
2	08.55 - 09.50	LEZIONE	LEZIONE	ASINCRONA	LEZIONE	LEZIONE
R	09.50 - 10.00					
3	10.00 - 10.55	LEZIONE	LEZIONE	SINCRONA	LEZIONE	LEZIONE
4	10.55 - 11.45	LEZIONE	LEZIONE	ASINCRONA	LEZIONE	LEZIONE
R	11.45 - 11.55					
5	11.55 - 12.45	LEZIONE	LEZIONE	SINCRONA	LEZIONE	LEZIONE
6	12.45 - 13.35	LEZIONE	LEZIONE	ASINCRONA	LEZIONE	LEZIONE

		CLASSI SECONDE (CLASSICO, SCIENTIFICO, SPORTIVO e SCIENZE UMANE)				
ORA	ORARIO	LUNEDÌ DAD	MARTEDÌ PRESENZA	MERCOLEDÌ PRESENZA	GIOVEDÌ PRESENZA	VENERDÌ PRESENZA
1	08.00 - 08.55	SINCRONA	LEZIONE	LEZIONE	LEZIONE	LEZIONE
2	08.55 - 09.50	ASINCRONA	LEZIONE	LEZIONE	LEZIONE	LEZIONE
R	09.50 - 10.00					
3	10.00 - 10.55	SINCRONA	LEZIONE	LEZIONE	LEZIONE	LEZIONE
4	10.55 - 11.45	ASINCRONA	LEZIONE	LEZIONE	LEZIONE	LEZIONE
R	11.45 - 11.55					
5	11.55 - 12.45	SINCRONA	LEZIONE	LEZIONE	LEZIONE	LEZIONE
6	12.45 - 13.35	ASINCRONA	LEZIONE	LEZIONE	LEZIONE	LEZIONE



		BIENNIO ARTISTICO				
ORA	ORARIO	LUNEDÌ PRESENZA	MARTEDÌ PRESENZA	MERCOLEDÌ DAD	GIOVEDÌ DAD	VENERDÌ PRESENZA
1	08.00 - 08.55	LEZIONE	LEZIONE	SINCRONA	LEZIONE	LEZIONE
2	08.55 - 09.50	LEZIONE	LEZIONE	ASINCRONA	LEZIONE	LEZIONE
R	09.50 - 10.00					
3	10.00 - 10.55	LEZIONE	LEZIONE	SINCRONA	LEZIONE	LEZIONE
4	10.55 - 11.45	LEZIONE	LEZIONE	ASINCRONA	LEZIONE	LEZIONE
R	11.45 - 11.55					
5	11.55 - 12.45	LEZIONE	LEZIONE	SINCRONA	LEZIONE	LEZIONE
6	12.45 - 13.35	LEZIONE	LEZIONE	ASINCRONA	LEZIONE	LEZIONE
P	13.35 - 14.10					
7	14.10 - 15.10	LEZIONE		SINCRONA		
8	15.10 - 16.10	LEZIONE		ASINCRONA		

		CLASSI TERZE (SCIENTIFICO, SPORTIVO e SCIENZE UMANE)				
ORA	ORARIO	LUNEDÌ PRESENZA	MARTEDÌ PRESENZA	MERCOLEDÌ PRESENZA	GIOVEDÌ DAD	VENERDÌ PRESENZA
1	08.00 - 08.55	LEZIONE	LEZIONE	LEZIONE	SINCRONA	LEZIONE
2	08.55 - 09.50	LEZIONE	LEZIONE	LEZIONE	ASINCRONA	LEZIONE
R	09.50 - 10.00					
3	10.00 - 10.55	LEZIONE	LEZIONE	LEZIONE	SINCRONA	LEZIONE
4	10.55 - 11.45	LEZIONE	LEZIONE	LEZIONE	ASINCRONA	LEZIONE
R	11.45 - 11.55					
5	11.55 - 12.45	LEZIONE	LEZIONE	LEZIONE	SINCRONA	LEZIONE
6	12.45 - 13.35	LEZIONE	LEZIONE	LEZIONE	ASINCRONA	LEZIONE

		CLASSI TERZE CLASSICO				
ORA	ORARIO	LUNEDÌ PRESENZA	MARTEDÌ PRESENZA	MERCOLEDÌ PRESENZA	GIOVEDÌ DAD	VENERDÌ PRESENZA
1	08.00 - 08.55	LEZIONE	LEZIONE	LEZIONE	SINCRONA	LEZIONE
2	08.55 - 09.50	LEZIONE	LEZIONE	LEZIONE	ASINCRONA	LEZIONE
R	09.50 - 10.00					
3	10.00 - 10.55	LEZIONE	LEZIONE	LEZIONE	SINCRONA	LEZIONE
4	10.55 - 11.45	LEZIONE	LEZIONE	LEZIONE	ASINCRONA	LEZIONE
R	11.45 - 11.55					
5	11.55 - 12.45	LEZIONE	LEZIONE	LEZIONE	SINCRONA	LEZIONE
6	12.45 - 13.35	LEZIONE	LEZIONE	LEZIONE	ASINCRONA	LEZIONE
P	13.35 - 14.10					
7	14.10 - 15.10				ASINCRONA	

CLASSI QUARTE (SCIENTIFICO, SPORTIVO e SCIENZE UMANE)						
ORA	ORARIO	LUNEDÌ PRESENZA	MARTEDÌ PRESENZA	MERCOLEDÌ PRESENZA	GIOVEDÌ PRESENZA	VENERDÌ DAD
1	08.00 - 08.55	LEZIONE	LEZIONE	LEZIONE	LEZIONE	SINCRONA
2	08.55 - 09.50	LEZIONE	LEZIONE	LEZIONE	LEZIONE	ASINCRONA
R	09.50 - 10.00					
3	10.00 - 10.55	LEZIONE	LEZIONE	LEZIONE	LEZIONE	SINCRONA
4	10.55 - 11.45	LEZIONE	LEZIONE	LEZIONE	LEZIONE	ASINCRONA
R	11.45 - 11.55					
5	11.55 - 12.45	LEZIONE	LEZIONE	LEZIONE	LEZIONE	SINCRONA
6	12.45 - 13.35	LEZIONE	LEZIONE	LEZIONE	LEZIONE	ASINCRONA

CLASSI QUARTE CLASSICO						
ORA	ORARIO	LUNEDÌ PRESENZA	MARTEDÌ PRESENZA	MERCOLEDÌ PRESENZA	GIOVEDÌ PRESENZA	VENERDÌ DAD
1	08.00 - 08.55	LEZIONE	LEZIONE	LEZIONE	LEZIONE	SINCRONA
2	08.55 - 09.50	LEZIONE	LEZIONE	LEZIONE	LEZIONE	ASINCRONA
R	09.50 - 10.00					
3	10.00 - 10.55	LEZIONE	LEZIONE	LEZIONE	LEZIONE	SINCRONA
4	10.55 - 11.45	LEZIONE	LEZIONE	LEZIONE	LEZIONE	ASINCRONA
R	11.45 - 11.55					
5	11.55 - 12.45	LEZIONE	LEZIONE	LEZIONE	LEZIONE	SINCRONA
6	12.45 - 13.35	LEZIONE	LEZIONE	LEZIONE	LEZIONE	ASINCRONA
P	13.35 - 14.10					
7	14.10 - 15.10					ASINCRONA

		CLASSI QUINTE (SCIENTIFICO, SPORTIVO e SCIENZE UMANE)				
ORA	ORARIO	LUNEDÌ PRESENZA	MARTEDÌ DAD	MERCOLEDÌ PRESENZA	GIOVEDÌ PRESENZA	VENERDÌ PRESENZA
1	08.00 - 08.55	LEZIONE	SINCRONA	LEZIONE	LEZIONE	SINCRONA
2	08.55 - 09.50	LEZIONE	ASINCRONA	LEZIONE	LEZIONE	ASINCRONA
R	09.50 - 10.00					
3	10.00 - 10.55	LEZIONE	SINCRONA	LEZIONE	LEZIONE	SINCRONA
4	10.55 - 11.45	LEZIONE	ASINCRONA	LEZIONE	LEZIONE	ASINCRONA
R	11.45 - 11.55					
5	11.55 - 12.45	LEZIONE	SINCRONA	LEZIONE	LEZIONE	SINCRONA
6	12.45 - 13.35	LEZIONE	ASINCRONA	LEZIONE	LEZIONE	ASINCRONA

		CLASSI QUINTE CLASSICO				
ORA	ORARIO	LUNEDÌ PRESENZA	MARTEDÌ DAD	MERCOLEDÌ PRESENZA	GIOVEDÌ PRESENZA	VENERDÌ PRESENZA
1	08.00 - 08.55	LEZIONE	SINCRONA	LEZIONE	LEZIONE	LEZIONE
2	08.55 - 09.50	LEZIONE	ASINCRONA	LEZIONE	LEZIONE	LEZIONE
R	09.50 - 10.00					
3	10.00 - 10.55	LEZIONE	SINCRONA	LEZIONE	LEZIONE	LEZIONE
4	10.55 - 11.45	LEZIONE	ASINCRONA	LEZIONE	LEZIONE	LEZIONE
R	11.45 - 11.55					
5	11.55 - 12.45	LEZIONE	SINCRONA	LEZIONE	LEZIONE	LEZIONE
6	12.45 - 13.35	LEZIONE	ASINCRONA	LEZIONE	LEZIONE	LEZIONE
P	13.35 - 14.10					
7	14.10 - 15.10		ASINCRONA			

		CLASSI TERZE ARTISTICO				
ORA	ORARIO	LUNEDÌ PRESENZA	MARTEDÌ PRESENZA E DAD	MERCOLEDÌ PRESENZA	GIOVEDÌ DAD	VENERDÌ PRESENZA
1	08.00 - 08.55	LEZIONE	LEZIONE	LEZIONE	SINCRONA	LEZIONE
2	08.55 - 09.50	LEZIONE	LEZIONE	LEZIONE	SINCRONA	LEZIONE
R	09.50 - 10.00					
3	10.00 - 10.55	LEZIONE	LEZIONE	LEZIONE	ASINCRONA	LEZIONE
4	10.55 - 11.45	LEZIONE	LEZIONE	LEZIONE	SINCRONA	LEZIONE
R	11.45 - 11.55					
5	11.55 - 12.45	LEZIONE	LEZIONE	LEZIONE	ASINCRONA	LEZIONE
6	12.45 - 13.35	LEZIONE	LEZIONE	LEZIONE	ASINCRONA	LEZIONE
P	13.35 - 14.10					
7	14.10 - 15.10	LEZIONE	ASINCRONA		ASINCRONA	
8	15.10 - 16.10	LEZIONE	ASINCRONA		ASINCRONA	

		CLASSI QUARTE ARTISTICO				
ORA	ORARIO	LUNEDÌ PRESENZA	MARTEDÌ PRESENZA	MERCOLEDÌ PRESENZA E DAD	GIOVEDÌ PRESENZA	VENERDÌ DAD
1	08.00 - 08.55	LEZIONE	LEZIONE	LEZIONE	LEZIONE	SINCRONA
2	08.55 - 09.50	LEZIONE	LEZIONE	LEZIONE	LEZIONE	SINCRONA
R	09.50 - 10.00					
3	10.00 - 10.55	LEZIONE	LEZIONE	LEZIONE	LEZIONE	ASINCRONA
4	10.55 - 11.45	LEZIONE	LEZIONE	LEZIONE	LEZIONE	SINCRONA
R	11.45 - 11.55					
5	11.55 - 12.45	LEZIONE	LEZIONE	LEZIONE	LEZIONE	ASINCRONA
6	12.45 - 13.35	LEZIONE	LEZIONE	LEZIONE	LEZIONE	ASINCRONA
P	13.35 - 14.10					
7	14.10 - 15.10	LEZIONE		ASINCRONA		ASINCRONA
8	15.10 - 16.10	LEZIONE		ASINCRONA		ASINCRONA

		CLASSI QUINTE ARTISTICO				
ORA	ORARIO	LUNEDÌ PRESENZA	MARTEDÌ DAD	MERCOLEDÌ PRESENZA	GIOVEDÌ PRESENZA E DAD	VENERDÌ PRESENZA
1	08.00 - 08.55	LEZIONE	SINCRONA	LEZIONE	LEZIONE	LEZIONE
2	08.55 - 09.50	LEZIONE	SINCRONA	LEZIONE	LEZIONE	LEZIONE
R	09.50 - 10.00					
3	10.00 - 10.55	LEZIONE	ASINCRONA	LEZIONE	LEZIONE	LEZIONE
4	10.55 - 11.45	LEZIONE	SINCRONA	LEZIONE	LEZIONE	LEZIONE
R	11.45 - 11.55					
5	11.55 - 12.45	LEZIONE	ASINCRONA	LEZIONE	LEZIONE	LEZIONE
6	12.45 - 13.35	LEZIONE	ASINCRONA	LEZIONE	LEZIONE	LEZIONE
P	13.35 - 14.10					
7	14.10 - 15.10	LEZIONE	ASINCRONA		ASINCRONA	
8	15.10 - 16.10	LEZIONE	ASINCRONA		ASINCRONA	

Piano Rientro AS 2020-2021

Per l'anno scolastico 2020 - 2021, al fine di garantire un'organizzazione degli spazi funzionale all'applicazione delle norme di distanziamento e dei presidi di sicurezza emanati dal Governo, dal MIUR, e per limitare al massimo l'indice di affollamento delle due sedi, si seguirà la seguente organizzazione:

- le classi del biennio degli Indirizzi Classico, Scientifico, Scientifico Sportivo e Scienze Umane effettueranno una didattica di 28 ore settimanali (4 giorni in presenza per 6 ore e un giorno a distanza per 4 ore), le classi del triennio degli indirizzi Scientifico, Scientifico Sportivo, Scienze Umane effettueranno una didattica di 30 ore settimanali (4 giorni in presenza per 6 ore e un giorno a distanza per 6 ore), le classi del triennio del Classico effettueranno una didattica di 31 ore settimanali (4 giorni in presenza per 6 ore e un giorno a distanza per 7 ore);
- le classi del biennio del Liceo Artistico effettueranno una didattica di 34 ore settimanali (4 giorni in presenza per 6 ore + il lunedì pomeriggio per 2 ore e un giorno a distanza, il mercoledì, per 8 ore); le classi del triennio del Liceo Artistico effettueranno una didattica di 35 ore settimanali (4 giorni in presenza per 6 ore + il lunedì pomeriggio per 2 ore, un giorno a distanza per 8 ore + un pomeriggio sempre a distanza per 2 ore).

Il mantenimento, lo sviluppo e l'approfondimento di tale tipologia didattica si pone inoltre funzionale a garantire efficacemente la continuità didattica a fronte di una possibile ulteriore sospensione delle attività, in presenza di una eventuale nuova emergenza epidemiologica.

Le lezioni di didattica a distanza, chiamate attività integrate digitali (AID) si suddividono in:

- attività sincrone, nelle quali docente e studenti interagiscono contemporaneamente in presenza attraverso il mezzo informatico (es. una videoconferenza in diretta);
- attività asincrone, nelle quali docente e studenti non interagiscono contemporaneamente in presenza (es. uno scambio di materiali ed elaborati attraverso la classe virtuale, via mail o usando il registro elettronico).

L'orario e le modalità della scelta della sincronicità/asincronicità della D.D.I. rimane in capo alla scelta e alle determinazioni dei Consigli di Classe, mantenendo il rapporto fra le due modalità al 50%. In ogni caso la gestione delle modalità sarà comunicata alla classe attraverso la piattaforma utilizzata dalla scuola, e attraverso Classroom.

In caso di lezioni sincrone, all'inizio del meet, l'insegnante avrà cura di rilevare la presenza degli studenti e le eventuali assenze. L'assenza alle video lezioni programmate da orario settimanale deve essere giustificata alla stregua delle assenze dalle lezioni in presenza. Le lezioni in modalità asincrona possono essere considerate come delle scadenze, entro le quali gli alunni dovranno consegnare al docente l'attività assegnata (esercizi, schemi, presa di appunti durante la visione di video, svolgimento di quiz su Google Moduli, ecc...): gli alunni che consegneranno il compito assegnato entro il termine stabilito dal docente (comunque non oltre le ore 19:00 della giornata di lezione) saranno considerati presenti, gli alunni che non lo consegneranno entro l'orario indicato saranno considerati assenti.

Netiquette della Didattica Digitale Integrata

Durante lo svolgimento dei meet è richiesto a tutti gli studenti di rispettare le seguenti regole:

1. Ai meet si accede con il codice indicato dal docente che svolgerà la lezione in modalità sincrona in maniera puntuale. Il codice di accesso al meet è strettamente riservato, pertanto è fatto divieto a ciascuno di condividerlo con soggetti esterni alla classe o all'Istituto;
2. l'accesso al meet deve avvenire con il microfono disattivato. L'eventuale attivazione del microfono è richiesta dall'insegnante o consentita dall'insegnante su richiesta dello studente;
3. la partecipazione al meet deve essere effettuata con la videocamera attivata che inquadra lo studente stesso in primo piano, in un ambiente adatto all'apprendimento e possibilmente privo di rumori di fondo, con un abbigliamento adeguato e provvisto del materiale necessario per lo svolgimento dell'attività. La partecipazione al meet con la videocamera disattivata è consentita solo in casi particolari e su richiesta motivata dello studente all'insegnante prima dell'inizio della lezione. Le richieste di parola sono rivolte all'insegnante tramite la chat;
4. è fatto assoluto divieto di diffondere immagini o registrazioni relative alle persone che partecipano alle video-lezioni, disturbare lo svolgimento delle stesse, utilizzare gli strumenti digitali per produrre e/o diffondere contenuti osceni o offensivi;
5. il mancato rispetto di quanto stabilito nel presente Regolamento da parte delle studentesse e degli studenti può portare all'attribuzione di note disciplinari e all'immediata convocazione a colloquio dei genitori, e, nei casi più gravi, all'irrogazione di sanzioni disciplinari con conseguenze sulla valutazione intermedia e finale del comportamento.

Organizzazione logistica

Piano rientro A.S. 2020-2021

Norme di prevenzione rischi per tutti gli spazi didattici

Distanziamento fisico: per ogni aula e/o spazio didattico è stato individuato il numero massimo di alunni che può ospitare, considerando distanze maggiori rispetto a quelle fornite dal CTS. Infatti, le classi sono state assegnate alle aule in modo tale che:

- a ciascun alunno sia riservata una superficie di 1,96 ed una distanza di almeno un metro da ciascun altro compagno di scuola (tale distanza rientra anche nei parametri previsti in materia di norme antincendio);
- il docente sia ad almeno 2 metri di distanza dalla prima fila di banchi e/o sedie.

Pulizia personale e delle superfici: ogni spazio didattico è stato dotato di un kit contenente:

- dispenser con soluzione alcolica (prodotti a base alcolica con 60% di alcol) per la disinfezione di mani e ad uso sia dei docenti che degli allievi;
- spray per la disinfezione delle superfici delle sedie e dei banchi da effettuare al cambio d'aula o di laboratorio quando previsti da orario;
- salviette per la pulizia.

Cambio d'aria frequente:

- da effettuare ogni ora mediante l'apertura delle finestre e delle porte.

Spazi comuni

Corridoi ed atri: tutti i corridoi sono percorribili a doppio senso di marcia, mantenendo sempre la destra. La percorrenza degli stessi è guidata da apposite linee divisorie al centro degli stessi, che aiutano nel mantenere la destra durante gli spostamenti e la distanza adeguata da coloro che procedono in senso contrario.

È vietato sostare nei corridoi e negli atri in qualsiasi momento.

Ingresso e uscita

Per limitare al massimo i rischi di assembramento, le operazioni di ingresso a scuola e di uscita dalla stessa avverranno utilizzando il maggior numero di accessi agli edifici scolastici, in modo tale che ciascun alunno utilizzi quello posto in prossimità dell'aula indicata nel proprio prospetto orario. L'accesso ai laboratori, avverrà secondo precise regole e solo ed esclusivamente accompagnati dal docente della lezione.

SEDE DI PIAZZALE LEOPARDI (cfr. cartina della pagina successiva)

INGRESSO A: classi 1ALC, 1ALSU, 1BLSU.

utilizzando l'ingresso A, gli alunni attraverso le scale centrali raggiungeranno le classi nn. 5, 6, 7.

INGRESSO B: AMMINISTRATIVI E ATA.

INGRESSO C: DOCENTI

INGRESSO D: classi 2ALC, 2BLC, 2BLSU, 3BLC.

utilizzando l'ingresso D, gli alunni attraverso le scale centrali raggiungeranno le classi nn. 9, 10, 11, 12.

INGRESSO E: classi 2ALSU, 3ALSU, 3ALC.

utilizzando l'ingresso E, gli alunni attraverso le scale centrali raggiungeranno le classi nn. 2, 3, 4.

INGRESSO F SECONDO PIANO SCALA EMERGENZA: classi 4ALC, 4BLC, 5ALC, 5BLC, 4ALSU.

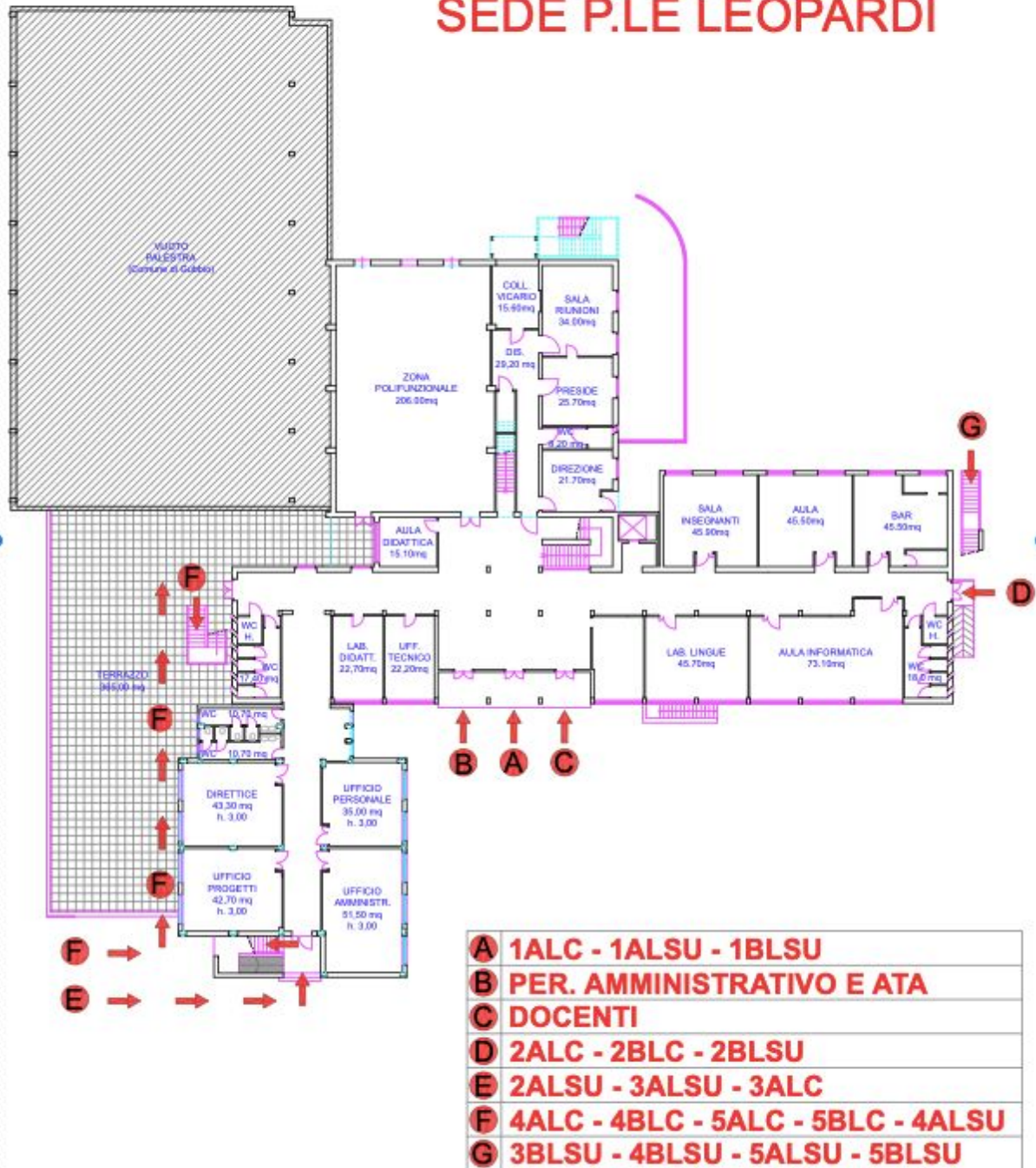
utilizzando l'ingresso F, gli alunni raggiungeranno le classi nn. 13, 14, 15, 16, 17 del medesimo piano.

INGRESSO G SECONDO PIANO SCALA EMERGENZA: classi 3BLSU, 4BLSU, 5ALSU, 5BLSU.

utilizzando l'ingresso G, gli alunni raggiungeranno le classi nn. 18, 19, 20, 21 del medesimo piano.



PIANO INGRESSI E USCITE SEDE P.LE LEOPARDI



SEDE DI VIA DELL'ARBORETO (cfr. cartina della pagina successiva)

INGRESSO A e SCALA I: classi 5ALSA, 2ALS, 1ALS

utilizzando l'ingresso A gli alunni attraversano il cortile e mediante la scala d'emergenza I salgono al piano superiore dell'ala Ovest, raggiungendo le aule 18, 30, 34.

INGRESSO B: classi 4AD, 4ALS, 5AAF

utilizzando l'ingresso **B** e la porta **F** gli alunni delle classi 4AD e 4ALS raggiungono le rispettive aule 66 e 68 poste al piano terra;
mediante l'ingresso **B** e la porta **G** gli alunni della classe 5AAF raggiungono l'aula 50.

stesso tragitto verrà usato dalle classi 1ALA, 2ALA, 3AAR, 4AD, 5AAF quando, nella prima ora, avranno attività di laboratorio.

INGRESSO C e SCALA M: classi 2BLS, 3AAR, 4BLS, 2ALA

utilizzando l'ingresso **C** gli alunni attraversano il cortile e mediante la scala d'emergenza **M** salgono al piano superiore dell'ala EST, raggiungendo le aule 6, 7, 8, 10.

INGRESSO D e SCALA H: classi 1 ALA, 1 ALSS, 5 BLS, 5CLS

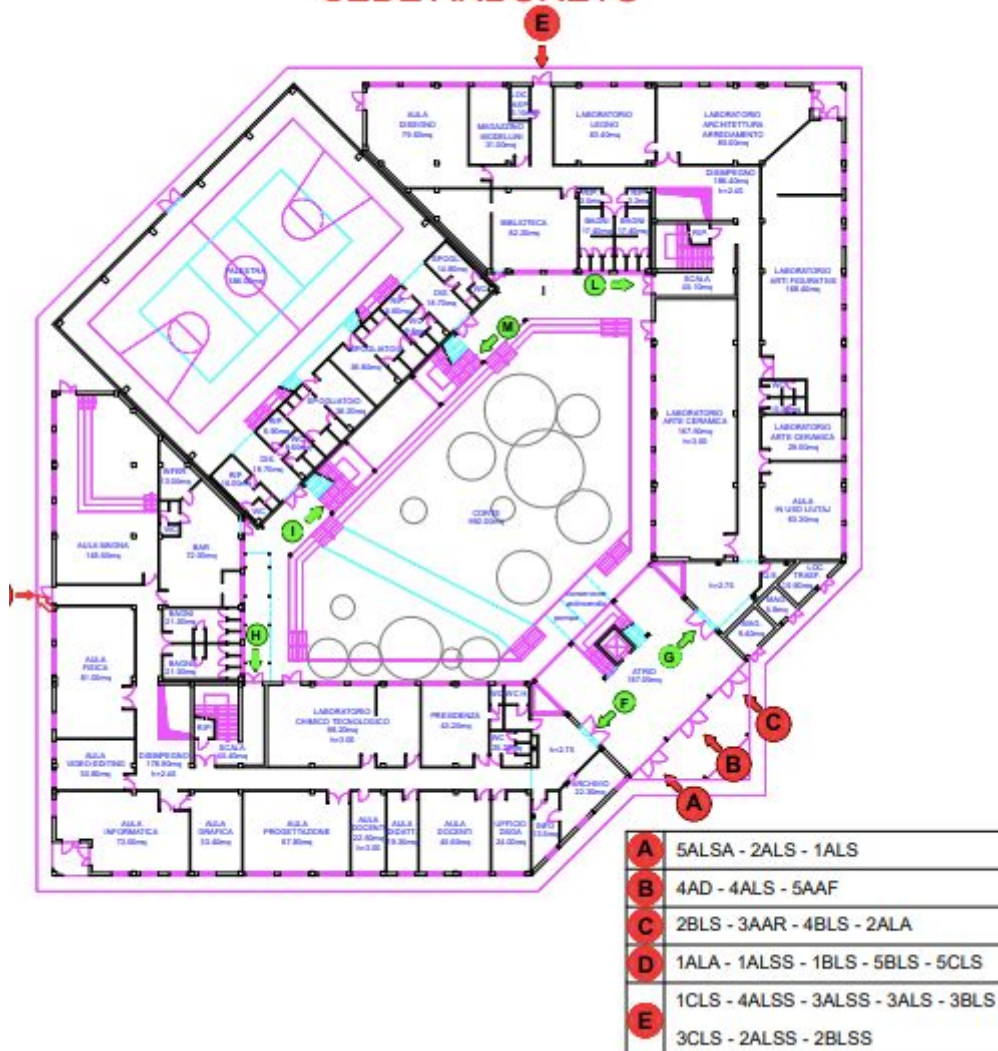
utilizzando l'ingresso **D** gli alunni percorrono il corridoio dell'ala ovest e mediante la scala **H** salgono al piano superiore raggiungendo le aule 19, 24, 25, 26, 27.

INGRESSO E e scala L: classi 1CLS, 4ALSS, 3ALSS, 3ALS, 3BLS, 3CLS, 2ALSS, 2BLSS

utilizzando l'ingresso **E** gli alunni percorrono il corridoio dell'ala est e mediante la scala **L** salgono al piano superiore raggiungendo le aule 11, 12, 1, 2, 3, 4, 5.
Stesso tragitto verrà utilizzato dagli alunni che nella prima ora dovranno utilizzare l'aula di disegno 9



PIANO INGRESSI E USCITE SEDE ARBORETO



Norme per utenza esterna

1. L'accesso alla segreteria sarà garantito tutti i giorni, secondo l'orario previsto, sempre previo appuntamento, per casi di necessità non risolvibili telematicamente o telefonicamente.
2. I visitatori accederanno alla segreteria previa registrazione dei dati anagrafici, del recapito telefonico, della data di accesso e del tempo di permanenza. Pertanto, l'utenza esterna è invitata a non presentarsi presso la scuola senza aver preventivamente concordato un appuntamento.
3. Non è ammesso l'ingresso a scuola dei genitori, a meno che non siano stati contattati dalla scuola o per gravi motivi. In caso di dimenticanza di materiale scolastico o altri effetti personali i genitori sono pregati di non recarsi a scuola.

Regolamento anti Sars-CoV-2

(approvato con delibera del Collegio docenti e del Consiglio di Istituto del 3 settembre 2020)

1. Premessa normativa

Il presente Regolamento ha validità per l'anno scolastico 2020/2021 e può essere modificato in relazione al sorgere di nuove esigenze e aggiornamenti normativi.

Le modifiche successive potranno essere apportate direttamente dal dirigente scolastico, con successiva ratifica da parte del Consiglio di Istituto.

Esso individua le misure da attuare per prevenire e mitigare il rischio di contagio da SARS-CoV-2 nell'ambito delle attività dell'Istituto, nel rispetto dei diritti e dei doveri di tutte le sue componenti, alunni, famiglie, docenti e personale non docente.

Per praticità comunicativa, le singole sezioni (prontuari delle regole) possono essere diffuse separatamente.

Riferimenti normativi:

Si rimanda al seguente link: <https://www.istruzione.it/rientriamoascuola/indicazioni.html>

2. Disposizioni comuni

Tutti (personale scolastico e famiglie/studenti) devono rispettare le regole comportamentali in vigore nei luoghi chiusi e in condizioni di promiscuità:

- distanziamento interpersonale;
- uso della mascherina;
- pulizia e disinfezione delle mani.

I docenti, il personale ATA, i Collaboratori scolastici, gli alunni e i visitatori hanno l'obbligo di:

- rimanere al proprio domicilio in presenza di temperatura oltre i 37.5° o altri sintomi simil- influenzali e di chiamare il proprio medico di famiglia e l'autorità sanitaria;
- rimanere al proprio domicilio se negli ultimi 14 giorni sono stati a contatto con persone positive al COVID-19 o che provengano da zone a rischio secondo le indicazioni dell'OMS;
- rispettare tutte le disposizioni delle Autorità e del Dirigente scolastico, in particolare: mantenere il distanziamento fisico di un metro, osservare le regole di igiene delle mani e tenere comportamenti corretti sul piano dell'igiene;
- informare tempestivamente il Dirigente scolastico o un suo delegato della presenza di qualsiasi sintomo influenzale durante l'espletamento della propria attività all'interno della scuola.

L'ingresso a scuola di lavoratori e/o già risultati positivi all'infezione da COVID 19 dovrà essere preceduto da una preventiva comunicazione avente ad oggetto la certificazione

medica rilasciata dal dipartimento di prevenzione territoriale di competenza da cui risulti la “avvenuta negativizzazione” del tampone secondo le modalità previste.

3. Visitatori

I visitatori potranno accedere a scuola solo previo appuntamento e dovranno seguire le disposizioni che troveranno sulle locandine informative e sulla cartellonistica, attenersi alla segnaletica orizzontale e verticale e recarsi presso l'ufficio o svolgere l'attività che li ha indotti ad andare a scuola. Sarà privilegiato di norma il ricorso alle comunicazioni a distanza, anche in modalità telematica.

L'accesso è limitato ai casi di effettiva necessità amministrativo-gestionale ed operativa, previa prenotazione e relativa programmazione.

I visitatori dovranno compilare un modulo di registrazione (tranne le persone che hanno una presenza che si può definire continuativa o frequente all'interno della sede scolastica. Sono tenuti a:

- utilizzare una mascherina di propria dotazione;
- mantenere la distanza interpersonale di almeno 1 metro;
- rimanere all'interno della sede scolastica il meno possibile, compatibilmente con le esigenze e le necessità del caso.

4. Spazi comuni e riunioni

Nell'utilizzo degli spazi comuni i docenti, il personale ATA, i collaboratori scolastici e gli alunni dovranno avere cura, ogni qualvolta vengono a contatto con una superficie di uso comune (dispenser sapone, maniglia porta o finestra, bottone scarico bagno, cancello d'ingresso, maniglione della porta di accesso all'edificio, interruttori della luce, etc.) di igienizzare le mani. L'ingresso agli spazi comuni è contingentato in relazione al numero di persone ammesse. Se non è possibile garantire il distanziamento di almeno 1 metro, è necessario indossare la mascherina.

Per la gestione delle riunioni in presenza, quando indispensabili, è necessario:

- che sia autorizzata dal Dirigente Scolastico;
- che il numero di partecipanti sia commisurato alle dimensioni dell'ambiente, anche in relazione al numero di posti a sedere;
- che tutti i partecipanti indossino la mascherina e mantengano la distanza interpersonale di almeno 1 metro. La mascherina può essere abbassata quando tutti i partecipanti alla riunione sono in situazione statica;
- che, al termine dell'incontro, sia garantito l'arieggiamento prolungato dell'ambiente. Per ogni riunione verrà individuato un responsabile organizzativo, che garantisca il numero massimo di persone coinvolte, la durata della riunione, il controllo sul distanziamento tra le persone e l'aerazione finale dell'ambiente.

5. Prontuario delle regole anti-COVID per le famiglie e gli alunni

1. Le famiglie effettuano il controllo della temperatura corporea degli alunni a casa ogni giorno prima di recarsi a scuola così come previsto dal Rapporto Covid19 dell'ISS n.58/2020 e dalle note del Ministero dell'Istruzione.
2. I genitori non devono assolutamente mandare a scuola i figli che abbiano febbre oltre i 37.5° o altri sintomi (ad es. tosse, cefalea, sintomi gastrointestinali, mal di gola, difficoltà respiratorie, dolori muscolari, congestione nasale, brividi, perdita o diminuzione dell'olfatto o del gusto, diarrea), oppure che negli ultimi quattordici giorni siano entrati in contatto con malati di COVID o con persone in isolamento precauzionale.
3. Tutti gli alunni della scuola devono essere dotati dalla famiglia di mascherina monouso oppure di altro tipo (ad es. lavabili), da usare nei momenti di ingresso, uscita, spostamenti all'interno della scuola e in altre occasioni segnalate dal personale scolastico. È opportuno l'uso di una bustina igienica dove riporre la mascherina quando non è previsto l'utilizzo.
4. Le mascherine monouso dovranno essere smaltite esclusivamente negli appositi contenitori.
5. L'accesso alla segreteria sarà garantito tutti i giorni, previo appuntamento. I visitatori accederanno alla segreteria previa registrazione dei dati anagrafici, del recapito telefonico, della data di accesso e del tempo di permanenza.
6. Non è ammesso l'ingresso a scuola dei genitori, a meno che non siano stati contattati dalla scuola o per gravi motivi.
7. Il materiale didattico di ogni classe non potrà essere condiviso con altre classi. Arredi e suppellettili di ogni classe verranno igienizzati ad ogni cambio di docente.
8. Gli studenti dovranno evitare di condividere il proprio materiale scolastico con i compagni.
9. Evitare di lasciare a scuola oggetti personali, specie se in tessuto, per facilitare le operazioni di pulizia e disinfezione degli ambienti.
10. La scuola prevederà ogni cento minuti di lezione, dieci minuti di "ricreazione" durante la quale gli alunni possono recarsi al bagno, scaglionati e in caso di effettiva necessità.
11. Nel periodo di ricreazione sarà effettuato un ricambio dell'aria nell'aula, aprendo le finestre.
12. Il ricambio d'aria sarà effettuato comunque almeno ogni ora e, se le condizioni climatiche lo permettono, almeno una finestra rimarrà sempre aperta.
13. I docenti, ogni qualvolta sia possibile e usando la loro autonomia didattica, favoriranno momenti di lezione all'aperto.
14. Al fine di evitare assembramenti, l'accesso ai bagni sarà comunque consentito anche durante l'orario di lezione, con la necessaria ragionevolezza nelle richieste.
15. Gli studenti devono lavarsi bene le mani ogni volta che vanno al bagno, con sapone e asciugandole con le salviette di carta usa e getta. In ogni bagno è affisso un

- cartello con le istruzioni per il corretto lavaggio delle mani. In ogni aula e negli spazi comuni è disponibile un dispenser con gel disinfettante.
16. Per l'accesso ai bagni e agli altri spazi comuni è obbligatorio l'uso della mascherina.
 17. Durante le ricreazioni gli alunni rimarranno nelle proprie aule e potranno consumare la merenda, rigorosamente personale. Non è ammesso alcuno scambio di cibi o bevande. Le merende, preferibilmente non introdotte dall'esterno, potranno essere ordinate al bar della scuola solo ed esclusivamente mediante lista di prenotazione. Durante gli intervalli, gli alunni potranno recarsi al bagno, con le modalità già indicate. Tali modalità potranno essere modificate in corso d'opera. L'intervallo si svolgerà, ove possibile, all'esterno.
 18. I banchi devono rigorosamente essere mantenuti nella posizione in cui vengono trovati nelle aule.
 19. I docenti e i genitori devono provvedere ad una costante azione educativa sui minori affinché evitino assembramenti, rispettino le distanze di sicurezza, lavino le mani e/o facciano uso del gel, starnutiscano o tossiscano in fazzoletti di carta usa e getta (dotazione a cura della famiglia) o nel gomito, evitino di toccare con le mani bocca, naso e occhi.
 20. Gli ingressi e uscite devono avvenire in file ordinate e con le mascherine indossate. Nelle due sedi scolastiche saranno predisposti percorsi di entrata/uscita, ove possibile utilizzando tutti gli ingressi disponibili, incluse le porte di sicurezza e le scale di emergenza.
 21. I genitori e gli studenti devono impegnarsi a rispettare rigorosamente gli orari indicati per l'entrata e l'uscita, che possono variare da classe a classe.
 22. Dopo aver accompagnato o ripreso i figli, i genitori devono evitare di trattenersi nei pressi degli edifici scolastici (marciapiedi, parcheggi, piazzali, etc.).
 23. Le singole scuole dispongono di termometri a infrarossi. In qualsiasi momento, il personale potrà farne uso per verificare situazioni dubbie. Potranno essere effettuate misurazioni a campione all'ingresso.
 24. Qualora un alunno si senta male a scuola rivelando i sintomi sopradetti, sarà immediatamente isolato, secondo le indicazioni del Rapporto Covid19 dell'ISS n.58/2020 e del Ministero. La famiglia sarà immediatamente avvisata ed è tenuta al prelievo del minore nel più breve tempo possibile. È indispensabile garantire la reperibilità di un familiare o di un delegato, durante l'orario scolastico.
 25. In caso di assenza per malattia, la famiglia è tenuta ad informare la segreteria dell'istituto.
 26. Non è consentito usare asciugamani personali nei bagni, ma soltanto le salviette di carta usa e getta prelevati dai dispenser.
 27. I colloqui dei genitori con i docenti saranno effettuati a distanza, in videoconferenza tramite la piattaforma GSuite della scuola, previo appuntamento via email.
 28. Quando ci si cambia per le lezioni di educazione fisica, gli alunni devono evitare accuratamente di mescolare gli abiti. Negli spogliatoi va tenuta la mascherina.
 29. Non si possono portare cibi e bibite da casa per festeggiare compleanni o altre ricorrenze.

30. Per i percorsi di ingresso e uscita, si rimanda alle informazioni specifiche che saranno fornite a livello di singola sede.

6. Prontuario delle regole anti-COVID per il personale docente

1. Tutto il personale ha l'obbligo di rimanere al proprio domicilio in presenza di temperatura oltre i 37.5° o altri sintomi simil-influenzali e di rivolgersi al proprio medico di famiglia e all'autorità sanitaria.
2. È vietato accedere o permanere nei locali scolastici laddove, anche successivamente all'ingresso, sussistano le condizioni di pericolo (sintomi simil-influenzali, temperatura oltre 37.5°, provenienza da zone a rischio o contatto con persone positive al virus nei 14 giorni precedenti, etc.) stabilite dalle Autorità sanitarie.
3. Ogni lavoratore ha l'obbligo di rispettare tutte le disposizioni delle Autorità e del Dirigente scolastico (in particolare, mantenere il distanziamento fisico di un metro, osservare le regole di igiene delle mani e tenere comportamenti corretti per prevenire contagi virali).
4. Ogni lavoratore ha l'obbligo di informare tempestivamente il Dirigente scolastico o un suo delegato della presenza di qualsiasi sintomo influenzale durante l'espletamento della propria prestazione lavorativa o della presenza di sintomi negli studenti presenti all'interno dell'istituto.
5. Va mantenuto il distanziamento fisico di almeno 1 metro nei rapporti interpersonali.
6. La disposizione dei banchi e delle cattedre non deve essere modificata.
7. Ove possibile, e nel rispetto dell'autonomia didattica, sono da favorire attività all'aperto.
8. Deve essere evitato ogni assembramento nelle sale docenti, all'interno delle quali non potranno sostare più di quattro persone alla volta, e presso i distributori di bevande e snack. L'utilizzo delle aule dedicate al personale docente e dei distributori di bevande e snack è consentito nel rispetto del distanziamento fisico di almeno 1 metro tra i fruitori.
9. Si raccomanda l'utilizzo delle comunicazioni telematiche per tutte le situazioni non urgenti.
10. Usare la mascherina che potrà essere di proprietà o fornita dall'istituzione scolastica quando non è possibile mantenere il distanziamento previsto e in tutti gli spostamenti, compresi entrata e uscita. Seguire con attenzione il corretto utilizzo dei D.P.I. (Dispositivi di protezione individuale).
11. Particolare attenzione dovrà essere dedicata alla relazione con gli alunni disabili. L'inclusione dovrà essere il principio ispiratore di ogni attività didattica nel rispetto delle esigenze e del percorso formativo di ciascun alunno. Qualora non sia possibile rispettare le distanze previste, i docenti indosseranno la mascherina chirurgica e altri eventuali DPI (ad es. visiera, guanti).
12. Per le attività di educazione fisica, qualora svolte al chiuso (es. palestre), dovrà essere garantita adeguata aerazione e un distanziamento interpersonale di almeno 2 metri. Sono da evitare i giochi di squadra e gli sport di gruppo, mentre sono da

privilegiare le attività fisiche sportive individuali che permettano il distanziamento fisico. Negli spogliatoi gli studenti dovranno indossare sempre la mascherina e rispettare il distanziamento di 2 metri. Il cambio (limitato alle sole scarpe) potrà avvenire anche in classe o lungo il corridoio, sempre in modo distanziato.

13. Durante le lezioni e durante il consumo della merenda e/o del pasto a scuola i docenti devono vigilare sul corretto distanziamento previsto fra e con gli alunni della scuola non consentire lo scambio di materiale scolastico, di cibo e di bevande. Docenti ed alunni sono tenuti ad igienizzarsi le mani prima dei pasti e della merenda. Le pause di ricreazione dovranno essere svolte preferibilmente all'aperto.
14. Durante le lezioni dovranno essere effettuati con regolarità ricambi di aria (almeno uno ogni ora) e se le condizioni atmosferiche lo consentono le finestre dovranno essere mantenute sempre aperte. Si vedano anche le disposizioni relative alle "pause relax" e agli intervalli nel prontuario regole per famiglie ed alunni.
15. Si raccomanda l'igiene delle mani e l'utilizzo delle soluzioni igienizzanti messe a disposizione nelle aule e nei locali scolastici. Si raccomanda l'utilizzo delle suddette soluzioni prima della distribuzione di materiale vario agli alunni e dopo averlo ricevuto dagli stessi.
16. E' necessario favorire una accurata igiene delle mani attraverso lavaggi con il sapone e l'utilizzo di soluzioni igienizzanti. Gli alunni devono potersi lavare frequentemente le mani col sapone.
17. Fa parte della cura educativa dei docenti sensibilizzare gli alunni ad una corretta igiene personale ed in particolare delle mani evidenziando la necessità di non toccarsi il volto, gli occhi, come comportarsi in caso di starnuto o tosse. È necessario leggere attentamente e richiamare anche l'attenzione degli alunni sulla cartellonistica disponibile.
18. Si raccomanda di controllare l'afflusso ai bagni degli alunni: non potranno uscire più di due alunni alla volta durante gli intervalli (1 alunno e 1 alunna) e un solo alunno durante le lezioni.
19. Il registro elettronico, in ogni ordine di scuola, dovrà essere aggiornato con particolare cura e tempestività, anche per rispondere alle esigenze di tracciamento degli spostamenti di alunni e docenti, previsto dal Rapporto ISS COVID-19 n. 58.
20. L'uso dei laboratori va richiesto con anticipo al Dirigente scolastico che provvederà ad autorizzarne la fruizione. L'ingresso di ogni persona nei laboratori dovrà essere tracciato su apposito registro dove dovrà essere riportato, per ciascun frequentatore (docente e/o studente) il giorno, l'orario di ingresso e di uscita, la rilevazione della temperatura, la motivazione della presenza e l'eventuale attività svolta all'interno.

7. Prontuario delle regole anti-COVID per il personale ATA

Sezione A (norme valide per tutto il personale ATA)

1. Tutto il personale ha l'obbligo di rimanere al **proprio domicilio** in presenza di temperatura oltre i 37.5° o altri sintomi simil-influenzali e di rivolgersi al proprio medico di famiglia e all'autorità sanitaria.
2. È vietato accedere o permanere nei locali scolastici laddove, anche successivamente all'ingresso, sussistano le **condizioni di pericolo** (sintomi simil-influenzali, temperatura oltre 37.5°, provenienza da zone a rischio o contatto con persone positive al virus nei 14 giorni precedenti, etc.) stabilite dalle Autorità sanitarie competente.
3. Ogni lavoratore ha l'obbligo di rispettare **tutte le disposizioni** delle Autorità e del Dirigente scolastico (in particolare, mantenere il distanziamento fisico di un metro, osservare le regole di igiene delle mani e tenere comportamenti corretti sul piano dell'igiene).
4. Ogni lavoratore ha l'obbligo di **informare** tempestivamente il Dirigente scolastico o un suo delegato della presenza di qualsiasi sintomo influenzale durante l'espletamento della propria prestazione lavorativa o della presenza di sintomi negli studenti presenti all'interno dell'istituto.
5. Si raccomanda l'**igiene delle mani** e l'utilizzo delle **soluzioni igienizzanti** messe a disposizione nei locali scolastici. Si raccomanda l'utilizzo delle suddette soluzioni prima della distribuzione di materiale vario all'utenza e dopo averlo ricevuto dalla stessa.
6. Leggere attentamente la **cartellonistica** anti covid 19 presente nei locali scolastici.
7. Una volta terminati, richiedere i DPI all'ufficio personale.
8. Evitare l'assembramento presso i **distributori di bevande e snack**. L'utilizzo dei distributori è consentito nel rispetto del distanziamento fisico di almeno 1 metro tra i fruitori.
9. Nei rapporti con l'utenza utilizzare le **postazioni dotate di parafiato** in plexiglas. Indossare la **mascherina** fornita dall'istituzione scolastica quando non è possibile mantenere il distanziamento di almeno 1 m. Indossare sempre la mascherina in entrata, in uscita e durante gli spostamenti. Seguire attentamente le regole per il corretto utilizzo della mascherina.

Sezione B (norme specifiche per il personale disegreteria)

1. Rimanere alla propria postazione di lavoro durante l'attività lavorativa e allontanarsi solo per necessità. I contatti con gli altri colleghi devono avvenire preferibilmente utilizzando il telefono. Se ciò non è possibile allora dovranno indossare la mascherina e rispettare il distanziamento di sicurezza.
2. Controllare l'accesso agli uffici di segreteria tramite **appuntamenti** con l'utenza.
3. Favorire sempre, ove possibile, **rapporti telematici** con l'utenza.
4. Controllare che, da parte dell'utenza, venga rispettato il **distanziamento** previsto.

Sezione C (norme specifiche per i collaboratori scolastici)

1. Compilare il **registro** per il tracciamento delle presenze di utenti esterni.
2. Controllare che venga rispettato il **distanziamento** previsto.
3. Verificare che nelle aule la disposizione dei banchi non venga modificata rispetto a quella stabilita e ripristinarla, se necessario.
4. I collaboratori scolastici sono tenuti ad utilizzare i prodotti per l'igiene e per la disinfezione in

- relazione a quanto stabilito nelle relative istruzioni e ad **utilizzare i DPI** prescritti per l'uso.
5. I DPI vengono consegnati presso l'ufficio personale e vanno richiesti una volta terminati. Si raccomanda di seguire attentamente le **istruzioni** che vengono fornite per il loro corretto utilizzo. Per il personale addetto alla **reception**: utilizzare l'apparecchio telefonico indossando sempre i guanti. In alternativa, usare periodicamente il gel disinfettante o lavare le mani secondo le regole dettate dal Ministero della Salute e igienizzare l'apparecchio con apposito disinfettante ad ogni cambio di turno.
 6. Per il personale addetto alle **pulizie** degli ambienti: operare sempre con guanti monouso e mascherine e con altro DPI se previsto.
 7. Dopo aver **conferito** la spazzatura nei contenitori delle immondizie da posizionare sulla strada per l'asporto, togliere e gettare anche i guanti, indossandone un paio nuovi;
 8. Il personale che si reca presso l'**ufficio postale** o altre agenzie per la spedizione o il ritiro di corrispondenza, deve indossare i guanti e la mascherina. Al rientro, depositata l'eventuale borsa in segreteria, si procede con il lavaggio delle mani o la disinfezione con gel. I guanti utilizzati saranno gettati negli appositi contenitori per i rifiuti.
 9. Nel corso dell'attività lavorativa, **arieggiare** i locali frequentati da persone almeno ogni ora e per almeno 5 minuti.
 10. Assicurare la presenza nei bagni di **dispenser** di **sapone** liquido e **salviette** di carta per asciugare le mani. Verificare la presenza di **gel** igienizzante nei dispenser ubicati in diversi punti degli edifici scolastici.
 11. Effettuare la **pulizia** quotidiana e la **sanificazione** periodica di ambienti, banchi, cattedre, tavoli, piani di lavoro, ecc. e, per l'Infanzia, la disinfezione periodica dei materiali didattici di uso promiscuo e dei giochi (vedi sezione successiva).

Prontuario delle regole per la pulizia e la sanificazione (Riservato ai collaboratori scolastici)

1. Ai fini della corretta interpretazione delle disposizioni contenute nel presente Regolamento si chiarisce quanto segue: Per "**pulizia**" si intende il processo mediante il quale un deposito indesiderato viene staccato da un substrato o dall'interno di un sostrato e portato in soluzione o dispersione. Sono attività di pulizia i procedimenti e le operazioni atti a rimuovere polveri, materiale non desiderato o sporizia da superfici, oggetti, ambienti confinati e aree di pertinenza; Per "**sanificazione**" si intende l'insieme dei procedimenti e operazioni atti ad igienizzare determinati ambienti e mezzi mediante l'attività di pulizia e disinfezione con prodotti ad azione virucida quali soluzioni di sodio ipoclorito (candeggina) o etanolo (alcol etilico), evitando di mescolare insieme prodotti diversi. 2. Essendo la scuola una forma di comunità che potrebbe generare focolai la pulizia con detergente neutro di superfici in locali generali, in presenza di una situazione epidemiologica con sostenuta circolazione del virus, deve essere integrata con la **disinfezione** con **prodotti con azione virucida** presenti nell'istituzione scolastica e distribuiti nei vari plessi. 3. Si raccomanda di seguire con attenzione **i tre punti fermi per il contenimento della diffusione del virus SARS-CoV-2** (Ministero della Salute (22 maggio 2020 prot, n.17644):
 - **pulire** accuratamente con acqua e detersivi neutri superfici, oggetti, ecc.
 - **disinfettare** con prodotti disinfettanti con azione virucida, autorizzati;
 - garantire sempre un adeguato tasso di **ventilazione** e ricambio d'aria.4. Osservare scrupolosamente le tabelle relative alla frequenza della pulizia e sanificazione degli ambienti. 5. Compilare e sottoscrivere il **registro delle pulizie** con la massima attenzione. 6. I collaboratori scolastici sono tenuti ad utilizzare i **prodotti** per l'igiene e per la disinfezione in relazione a quanto stabilito nelle relative istruzioni e ad utilizzare i DPI prescritti per l'uso. 7. Per quanto concerne la pulizia e la disinfezione si dovrà porre

particolare attenzione alle **superfici** più toccate quali maniglie e barre delle porte, delle finestre, sedie e braccioli, tavoli/banchi/cattedre, interruttori della luce, corrimano, rubinetti dell'acqua, pulsanti dell'ascensore, distributori automatici di cibi e bevande, ecc. utilizzando prodotti disinfettanti con azione virucida e areando i locali. 8. Qualora vengano usati prodotti disinfettanti, e qualora la struttura educativa ospiti bambini al di sotto dei 6 anni, si raccomanda di fare seguire alla disinfezione anche la fase di **risciacquo** soprattutto per gli oggetti, come i giocattoli, che potrebbero essere portati in bocca dai bambini. 9. I **servizi igienici** sono dei punti di particolare criticità nella prevenzione del rischio. Pertanto dovrà essere posta particolare attenzione alle misure già poste in essere per la pulizia giornaliera dei servizi igienici con prodotti specifici. In tali locali, se dotati di finestre, queste devono rimanere sempre aperte; se privi di finestre, gli estrattori di aria devono essere mantenuti in funzione per l'intero orario scolastico. 10. **Sanificazione straordinaria** della scuola (Indicazioni operative per la gestione di casi e focolai di SARS-Cov-2 nelle scuole e nei servizi educativi dell'infanzia - Versione 21 agosto 2020 Rapporto ISS COVID – 19 N.58/2020)

La sanificazione va effettuata se sono trascorsi 7 giorni o meno da quando la persona positiva ha visitato o utilizzato la struttura.

- Chiudere le aree utilizzate dalla persona positiva fino al completamento della sanificazione.
 - Aprire porte e finestre per favorire la circolazione dell'aria nell'ambiente
 - Sanificare (pulire e disinfettare) tutte le aree utilizzate dalla persona positiva, come uffici, aule, mense, bagni e aree comuni. Continuare con la pulizia e la disinfezione ordinaria.
11. Modalità di pulizia:

Per la pulizia e la disinfezione devono essere seguite le seguenti indicazioni. **Pavimenti e servizi igienici** Per lavare i pavimenti si utilizzerà la **candeggina** diluita in acqua (soluzione allo 0,1%). Per candeggina con ipoclorito di sodio al 4% la diluizione è la seguente:

- 100 ml di prodotto (circa un bicchiere da acqua) in 3900 millilitri di acqua oppure
- 50 ml di prodotto (circa mezzo bicchiere da acqua) in 1950 millilitri di acqua. In caso di utilizzo di macchina lavapavimenti attenersi alle istruzioni del fornitore e usare il prodotto specifico.

Superfici Per disinfettare superfici come ad esempio banchi, tavoli, scrivanie, maniglie delle porte, delle finestre, cellulari, tablet, computer, interruttori della luce, etc, soggette ad essere toccate direttamente e anche da più persone, si può utilizzare la medesima soluzione indicata per pavimenti oppure **disinfettanti a base alcolica** con percentuale di alcol almeno al 70%. Sia durante che dopo le operazioni di pulizia delle superfici è necessario **arieggiare** gli ambienti.

8. Gestione casi sintomatici a scuola

Gestione eventuali casi sintomatici

L'istituzione scolastica si attiene a quanto prescritto nelle [Indicazioni operative per la gestione di casi e focolai di SARS-Cov-2 nelle scuole e nei servizi educativi dell'infanzia - Versione 21 agosto 2020 Rapporto ISS COVID – 19 N.58/2020](#), al quale si rimanda per la trattazione completa dell'argomento.

Disposizioni interne relative alla gestione di un alunno sintomatico in ottemperanza alle Indicazioni operative per la gestione di casi e focolai di SARS-Cov-2 nelle scuole e nei servizi educativi dell'infanzia - Versione 21 agosto 2020 Rapporto ISS COVID – 19 N.58/2020

Nel caso in cui un alunno presenti un aumento della temperatura corporea al di sopra di 37,5°C o un sintomo compatibile con COVID-19, in ambito scolastico.

- L'operatore scolastico che viene a conoscenza di un alunno sintomatico deve avvisare il dirigente scolastico, quale referente generale dell'Istituto per COVID-19.
- Il docente della classe o altro componente del personale scolastico del plesso deve telefonare immediatamente ai genitori/tutore legale.
- Il collaboratore scolastico in servizio al piano o il docente della classe, indossando la mascherina chirurgica e i guanti, conduce l'alunno in una stanza dedicata o in un'area di isolamento. Ogni sede ha individuato un locale destinato a questo scopo.
- Il collaboratore scolastico in servizio al piano o il docente della classe in compresenza procede all'eventuale rilevazione della temperatura corporea, mediante l'uso di termometri che non prevedono il contatto.
- Lo studente non deve essere lasciato da solo ma in compagnia di un adulto, (collaboratore scolastico in servizio al piano o docente della classe) che dovrà mantenere, ove possibile, il distanziamento fisico di almeno un metro e la mascherina chirurgica fino a quando lo studente non sarà affidato a un genitore/tutore legale.
- Il collaboratore scolastico individuato o il docente della classe deve far indossare una mascherina chirurgica allo studente.
- Chiunque entri in contatto con il caso sospetto, compresi i genitori o i tutori legali che si recano in Istituto per condurlo presso la propria abitazione, dovrà essere dotato di mascherina chirurgica.
- Fare rispettare, in assenza di mascherina, l'etichetta respiratoria (tossire e starnutire direttamente su di un fazzoletto di carta o nella piega del gomito). Questi fazzoletti dovranno essere riposti dallo stesso alunno, se possibile, ponendoli dentro un sacchetto chiuso.
- Il collaboratore scolastico dovrà pulire e disinfettare le superfici del locale di isolamento dopo che l'alunno sintomatico è tornato a casa.
- I genitori devono contattare il pediatra o il medico di base per la valutazione clinica del caso.

Nel caso in cui un operatore scolastico presenti un aumento della temperatura corporea al di sopra di 37,5°C o un sintomo compatibile con COVID-19, in ambito scolastico

- L'operatore scolastico è tenuto a indossare, come già previsto, una mascherina chirurgica ed è invitato

ad allontanarsi dalla struttura, rientrando al proprio domicilio e contattando il proprio medico di base per la valutazione clinica necessaria. Il Medico curante valuterà l'eventuale prescrizione del test diagnostico.